

# Rimske uljanice s lokaliteta Monte Ricco u Vrsaru

---

Uravić, Lucija

Undergraduate thesis / Završni rad

2022

Degree Grantor / Ustanova koja je dodijelila akademski / stručni stupanj: **University of Pula / Sveučilište Jurja Dobrile u Puli**

Permanent link / Trajna poveznica: <https://um.nsk.hr/um:nbn:hr:137:966580>

Rights / Prava: [In copyright](#)/[Zaštićeno autorskim pravom.](#)

Download date / Datum preuzimanja: **2024-11-21**



Repository / Repozitorij:

[Digital Repository Juraj Dobrila University of Pula](#)



Sveučilište Jurja Dobrile u Puli

Filozofski fakultet

**Lucija Uravić**

Rimske uljanice s lokaliteta Monte Ricco u Vrsaru

Završni rad

Pula, 2022.

Sveučilište Jurja Dobrile u Puli

Filozofski fakultet

**Lucija Uravić**

Rimske uljanice s lokaliteta Monte Ricco u Vrsaru

Završni rad

JMBAG: 0303076884, redovna studentica

Studijski smjer: Arheologija – povijest

Kolegij: Obrada antičkih nalaza

Mentor: prof. dr. sc. Robert Matijašić

Pula, 2022.

## IZJAVA O AKADEMSKOJ ČESTITOSTI

Ja, dolje potpisana Lucija Uravić, kandidat za prvostupnika arheologije i povijesti ovime izjavljujem da je ovaj Završni rad rezultat isključivo mogega vlastitog rada, da se temelji na mojim istraživanjima te da se oslanja na objavljenu literaturu kao što to pokazuju korištene bilješke i bibliografija. Izjavljujem da niti jedan dio Završnog rada nije napisan na nedozvoljen način, odnosno da je prepisan iz kojega necitiranog rada, te da ikoji dio rada krši bilo čija autorska prava. Izjavljujem, također, da nijedan dio rada nije iskorišten za koji drugi rad pri bilo kojoj drugoj visokoškolskoj, znanstvenoj ili radnoj ustanovi.

---

Lucija Uravić

U Puli, \_\_\_\_\_, \_\_\_\_\_ godine

## IZJAVA

o korištenju autorskog djela

Ja, Lucija Uravić dajem odobrenje Sveučilištu Jurja Dobrile u Puli, kao nositelju prava iskorištavanja, da moj završni rad pod nazivom „Rimske uljanice s lokaliteta Monte Ricco u Vrsaru“ koristi na način da gore navedeno autorsko djelo, kao cjeloviti tekst trajno objavi u javnoj internetskoj bazi Sveučilišne knjižnice Sveučilišta Jurja Dobrile u Puli te kopira u javnu internetsku bazu završnih radova Nacionalne i sveučilišne knjižnice (stavljanje na raspolaganje javnosti), sve u skladu s Zakonom o autorskom pravu i drugim srodnim pravima i dobrom akademskom praksom, a radi promicanja otvorenoga, slobodnoga pristupa znanstvenim informacijama. Za korištenje autorskog djela na gore navedeni način ne potražujem naknadu.

Potpis

---

U Puli, \_\_\_\_\_ (datum)

## Sadržaj

<b>1. UVOD.....</b>	<b>1</b>
<b>2. VRSAR.....</b>	<b>2</b>
2.1. Geografski smještaj.....	2
2.2. Povijesni pregled.....	3
2.3. Antički lokaliteti u Općini Vrsar – Orsera.....	4
<b>3. LOKALITET MONTE RICCO .....</b>	<b>6</b>
3.1 Geografski smještaj lokaliteta .....	6
3.2. Arheološka istraživanja .....	7
<b>5. ULJANICE.....</b>	<b>11</b>
5.1 Pojava i razvoj svjetiljki .....	12
5.2 Tipologija .....	14
<b>6. KATALOG.....</b>	<b>15</b>
6.1. Svjetiljke uglata nosa s volutama (Loeschke tip I, Ivanyi tip I) .....	43
6.2. Svjetiljke oblo završena nosa s volutama (Loeschke tip IV, Ivanyi tip II) .....	45
6.3. Firma svjetiljke (Loeschke tip IX i X; Ivanyi tip XV, XVI i XVII).....	46
6.4. Nedefinirani ulomci svjetiljki .....	47
<b>7. RASPRAVA.....</b>	<b>49</b>
<b>8. ZAKLJUČAK.....</b>	<b>53</b>
<b>9. LITERATURA.....</b>	<b>54</b>
<b>10. POPIS SLIKA .....</b>	<b>58</b>
<b>11. SAŽETCI.....</b>	<b>59</b>
11.1 Sažetak.....	59
11.2 Summary .....	60

# 1. UVOD

Arheološko nalazište Monte Ricco nalazi se sjeveroistočno od Vrsara. Istraživanja su započela 2014. godine u sklopu znanstveno-istraživačkog projekta „Rimskodobne preobrazbe i ponovna uporaba prapovijesnih gradina Istre“ (2014.-2018). Tema ovog rada su keramičke svjetiljke pronađene na lokalitetu Monte Ricco<sup>1</sup>. Cilj rada je na temelju pronađenih keramičkih svjetiljki, te relevantne literature obraditi keramički materijal u pogledu njegove tipologije, kronologije i provencijencije. Pokušalo se na temelju svjetiljki uvidjeti iz kojih je dijelova rimskog svijeta pristizala roba na Monte Ricco, te kronološki odrediti raspon pronađenog materijala. Naime, lokalitet Monte Ricco je atipični rimski lokalitet koji se nalazi na vrhu brda, na mjestu prapovijesne gradine.

U antičko vrijeme svjetiljke su bile korištene svakodnevno, osim praktične upotrebe, imale su i simboličku. Osvjetljavale su privatne kuće, trgovine, ulice, kazališta te javne zgrade. Njihova svjetlost donosila je jaku simboličku vrijednost, te pratila ljude od rođenja do smrti. Na lokalitetu Monte Ricco pronađeno je i inventirano 37 ulomaka svjetiljki. U ovom radu služit će se uglavnom Loeschckeovom i Ivanynom tipologijom, a kao djelo za korigiranje koristiti će se „Antičke svjetiljke u AMZ“ autorice Branke Vikić – Belančić

---

<sup>11</sup> Završni rad napisan je u okviru rada na institucijskom projektu Filozofskog fakulteta u Puli, Antički nalazi s lokaliteta Monte Ricco kraj Vrsara.

Obradom materijala pokušalo se keramičke nalaze smjestiti u kontekst trgovine i proizvodnje, te je učinjen pokušaj boljeg razumjevanja vremena i prostora iz kojeg potječu svjetiljke.

## **2. VRSAR**

### **2.1. Geografski smještaj**

Današnja Općina Vrsar – Orsera prostire se duž sjeverne obale Linskog zaljeva, na istoku i sjeveroistoku graniči s Općinom Sv. Lovreč, na sjeveru s Gradom Porečom te na sjeverozapadu s Općinom Funtanom.<sup>2</sup> Morfološke značajke Općine su razvedenost priobalja s čak osamnaest otoka i brojnih uvala i zaljeva, dok se unutrašnjost izmjenjuje s brojnim pošumljenim brežuljcima i ravničarskim dijelovima. Veliki dio unutrašnjosti zauzima zaštićena šuma Kontija. Naseljena područja nalaze se većinom u središnjem i istočnom dijelu općine, dok je Vrsar izoliran na zapadnoj obali.<sup>3</sup>

---

<sup>2</sup> I. MILOTIĆ, I. ZUPANC, 2013, 6-7

<sup>3</sup> K. BURŠIĆ – MATIJAŠIĆ, 2020, 17





Slika 1 Područje Općine Vrsar – Orsera : <https://ispu.mgipu.hr/#/> 11. kolovoza. 2022.

## 2.2. Povijesni pregled

Na području Vrsara bilježi se kontinuirana prisutnost čovjeka kroz sva razdoblja prapovijesti i povijesti. Pećinski lokaliteti na dnu Limskog zaljeva spadaju u najstarije lokalitete koji se nalaze pod upravom Općine<sup>4</sup>. Povećanjem broja stanovnika i promjenom u strukturi društva u brončanom i željeznom dobu, naseljavaju se i utvrđuju brda koje nazivamo gradinama. Na području Vrsara ima ih nekoliko: Vrsar (Orsera), Montigun, Mukaba, Monte Ricco, Gradina, Glavica<sup>5</sup>. U brončanom i željeznom dobu pripadnici elite pokapali su svoje pokojnike na uzvišenjima nedaleko naselja. Tumula ili kemenih gomila na području Vrsara ima nekoliko,

---

<sup>4</sup> I. JANKOVIĆ et al., 2016., 14.

<sup>5</sup> K. BURŠIĆ – MATIJAŠIĆ, 2007, 267

koji su također, kao i gradine, slabo istraženi: Milovići, tumuli kraj Mukabe te Veli Major kraj sela Marasi.<sup>6</sup>

Dolaskom Rimljana na naše područje započinje epoha u kojoj osim materijalne kulture imamo grčke i rimske literarne izvore<sup>7</sup> u kojima se spominju Histri, te prvi doticaji Rimljana s Istrom.<sup>8</sup> Nakon rimsko – histarskih ratova i pada Nezakcija 177. g. pr.kr.<sup>9</sup> podataka nema sve do osnutka kolonija, *Colonia Pietas Iulia Pola i Colonia Iulia Parentium*, te ujedno i početkom romanizacije u 1. st. pr. Kr.<sup>10</sup>

### 2.3. Antički lokaliteti u Općini Vrsar – Orsera

Romanizacijom i podjelom Istre na agere triju kolonija (*Pola, Parentium i Tergeste*) vrsarsko područje pripalo je parentinskom ageru. Ager kolonije bio je podijeljen na pravilne čestice (centurije) radi podjele zemlje rimskim doseljenicima.<sup>11</sup> Istraživanje provedeno 2017. potvrdilo se je postojanje centurijacije u istočnom djelu Općine, pokraj sela Marasi. Laserskim skeniranjem područja cijele Općine iz zraka pomoću LiDAR-a potvrđeno je da linije centurijacije čine pravilnu mrežu s kvadratima veličine 706 m x 706 m, što predstavlja jednu centuriju.<sup>12</sup>

Uvode se novi društveno – gospodarski odnosi, te se uvodi rustična vila kao gospodarsko – stambeni kompleks. Naseljavanjem Istre i pojavom gradova koju su bili centri širenja

---

<sup>6</sup> I. MILOTIĆ, I. ZUPANC, 2013, 6-7

<sup>7</sup> M. KRIŽMAN, 1979, 335

<sup>8</sup> R. MATIJAŠIĆ, 2009, 105

<sup>9</sup> R. MATIJAŠIĆ, 2009, 105.

<sup>10</sup> R. MATIJAŠIĆ, 1988, 11

<sup>11</sup> D. BULIĆ, 2012, 56.

<sup>12</sup> K. GEROMETTA, R. MATIJAŠIĆ, 2017, 20

romanizacije i gradskog načina života, pojavljuju se i građevine koje obuhvaćaju sve sfere rimskog života – uprava, religija, promet, stambene zgrade, pravosuđe, zgrade za zabavu (terme, teatri...)<sup>13</sup> No, seosko područje bilo je iznimno važno zbog proizvodnje i prerade hrane. *Villa rustica*, kao gospodarsko – stambeni objekt služila je kao prostor za stanovanje, i vršenje ekonomske funkcije – proizvodnja i prerada poljoprivrednih i drugih proizvoda za vlastitu i širu uporabu.<sup>14</sup>

Na području Vrsara ima ih nekoliko, na priobalju i u zaleđu.<sup>15</sup> Lokalitet Monte Ricco, prapovijesno je naselje koje je ponovno naseljeno od 1. st. pr. Kr do 1. st. posl. Kr. Antička cisterna te mnogobrojni nalazi ukazuju na postojanje vile rustike.<sup>16</sup> U vrsarskoj luci pronađeni su ostaci građevina i podnih mozaika, što je nedavno dokazano kao postojanje luksuzne kasnoantičke vile.<sup>17</sup> Ostaci antičke arhitekture pronađeni su i na Rtu Skalo, uvali Valkanela gdje se nalaze ostaci potopljenog mola<sup>18</sup>, te u uvali Fujaga gdje se nadziru ostaci koji bi mogli biti dio antičkog kompleksa.<sup>19</sup> Ruralna arhitektura pronađena je i u zaleđu Vrsara, lokalitet Finida na južnoj strani Općine koji se još uvijek istražuje.

O životu i trgovini Vrsara u antici govore nam i podvodna nalazišta, te kamenolomi kojih ima nekoliko na vrsarskom području.<sup>20</sup> Kraj otočića Sv. Juraj pronađen je brodolom s antičkim tegulama,<sup>21</sup> te brodolomi na sjeverozapadnoj strani Linskog zaljeva ta na lokalitetu Pličina Mramori koji su prevozili grčko - italske amfore te Lambogliu 2.<sup>22</sup>

---

<sup>13</sup> R. MATIJAŠIĆ, 1988, 14

<sup>14</sup> R. MATIJAŠIĆ, 1988, 16

<sup>15</sup> K. BURŠIĆ – MATIJAŠIĆ, 2020, 20

<sup>16</sup> K. BURŠIĆ – MATIJAŠIĆ, 2020, 29

<sup>17</sup> K. BURŠIĆ – MATIJAŠIĆ, 2020, 20; CARRE et. Al 2011, 260-266

<sup>18</sup> I. KONCANI UHAČ, 2018, 294.

<sup>19</sup> K. BURŠIĆ – MATIJAŠIĆ, 2022, 21

<sup>20</sup> K. ŠPREM, 2019, 18

<sup>21</sup> D. MATIKA, 2021, 21

<sup>22</sup> D. MATIKA, 2021, 21

Arheološka istraživanja provedena su i u vrsarskom akvatoriju na lokalitetu Salamun, gdje su 2019. pronađeni brojni nalazi koji svjedoče o trgovini i plovidbi na Jadranu.<sup>23</sup>

Možemo zaključiti kako se Vrsar nalazi na povoljnom položaju, zapadna obala Istre je razvedena, s brojnim uvalama i povoljnim mjestima za pristaništa i luke, što je za trgovinu i protok robe jedna od izrazito važnih karakteristika. Lokaliteti ukazuju upravo na intenzitet i kontinuitet života u antici na području Vrsara.

### **3. LOKALITET MONTE RICCO**

#### **3.1 Geografski smještaj lokaliteta**

Arheološko nalazište Monte Ricco nalazi se sjeveroistočno, u zaleđu Vrsara. Toponim u nekim tekstovima i izvještajima nazivaju i Gavanov vrh, osim toga u nekim ga kartama netočno nazivaju i Sv. Martin<sup>24</sup>. U podnožju brda nalazi se Velika Stancija, kompleks od nekoliko zgrada iz 18. stoljeća koji je napušten. Brdo je u velikoj mjeri devastirano iskopom kamenoloma koji je bio u funkciji do 1960 - ih godina<sup>25</sup> te izgradnjom suvremene vodospreme 1964. koja je u velikom dijelu uništila antičke ostatke. A. Šonje navodi kako Konzervatorski zavod u Rijeci nije uspio spriječiti izgradnju vodospreme, ali je ona izmještena kako nebi uništila rimsku cisternu koja je bila vidljiva.<sup>26</sup>

---

<sup>23</sup> D. MATIKA, 2021, 106

<sup>24</sup> K. BURŠIĆ – MATIJAŠIĆ, 2020, 30

<sup>25</sup> K. BURŠIĆ – MATIJAŠIĆ, 2020, 29

<sup>26</sup> A. ŠONJE, 1966, 318



Slika 2 topografska karta s ucrtanim položajem Monte Ricca [https://ffpu.unipu.hr/download/repository/monte\\_ricca.pdf](https://ffpu.unipu.hr/download/repository/monte_ricca.pdf) 12. kolovoza.2022.

### 3.2. Arheološka istraživanja

Monte Ricco prvi put spominje Carlo Marchesetti 1903.<sup>27</sup> kao prapovijesnu gradinu, te je kao takvu spominju i brojni drugi istraživači: Burton, Battaglia, Gravisi, Šonje, Canarella.<sup>28</sup> Godine 1963. nakon početka radova na novoj vodospremi, iz porečkog muzeja i Arheološkog muzeja Istre u Puli u posjet dolaze Ante Šonje, Štefan Mlakar i Branko Marušić te su nakon pregleda objavili testove i izvješće u arhivi AMI. Prapovijesnu i rimskodobnu keramiku koju su prikupili tijekom pregleda čuva se Zavičajnom muzeju Poreštine i Arheološkom muzeju Istre u Puli.<sup>29</sup>

<sup>27</sup>K. BURŠIĆ – MATIJAŠIĆ, 2020, 27. MARCHESETTI,1903, 115

<sup>28</sup> K. BURŠIĆ – MATIJAŠIĆ, 2020, 28

<sup>29</sup>K. BURŠIĆ – MATIJAŠIĆ, 2020, 27-30

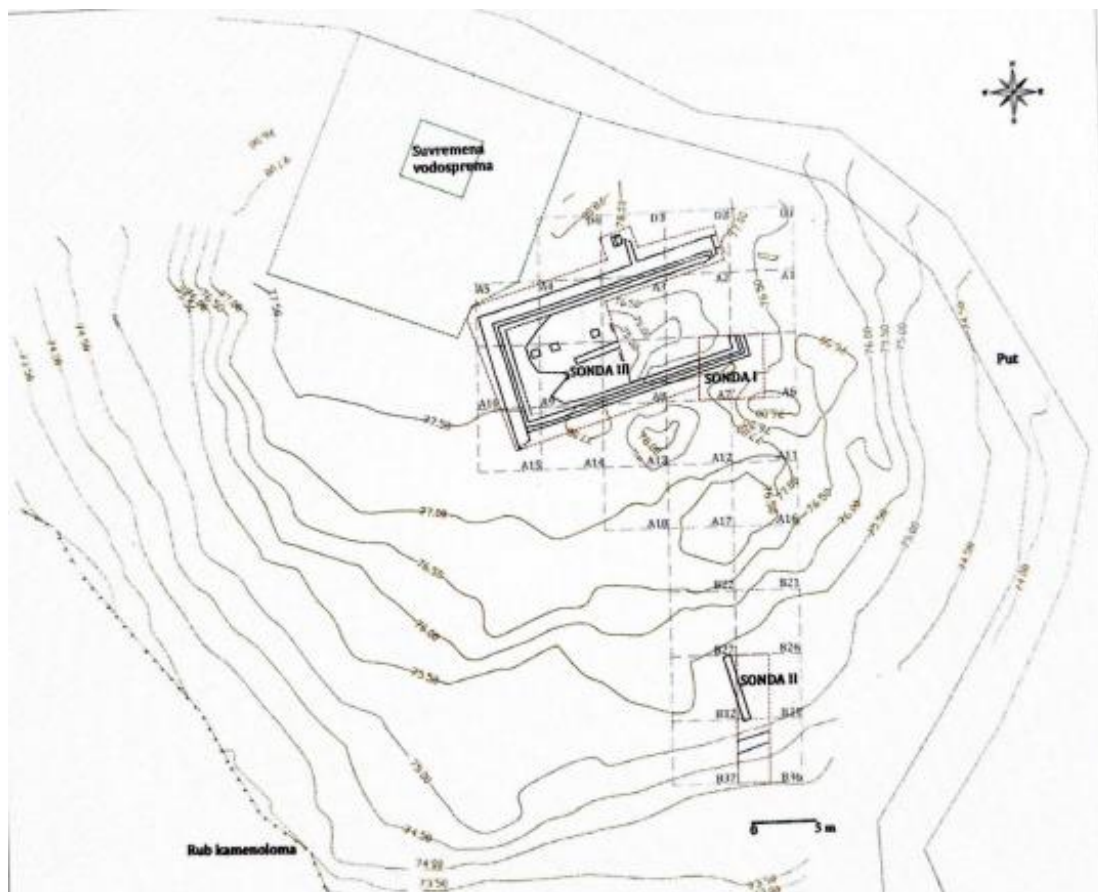
Istraživanje je provedeno 2014. - 2018. godine u sklopu projekta „Rimskodobne preobrazbe i ponovna uporaba prapovijesnih gradina Istre“. Projekt je započeo u listopadu 2014. čišćenjem i postavljanjem tri sonde. Cilj projekta bio je steći uvid u stratigrafiju lokaliteta, te očistiti cisternu koja je do polovice bila zapunjena ruševnim kamenom i raslinjem. Voditeljica projekta bila je Klara Buršić-Matijašić, a sudjelovali su arheolozi Robert Matijašić, Katarina Gerometta, Davor Bulić, Giovanni Boschian, Jana Škrgulja i Sandra Šoštarić. U istraživanjima su također sudjelovali studenti povijesti Filozofskog fakulteta Sveučilišta Jurja Dobrile u Puli.<sup>30</sup>

Tijekom istraživanja od 2014. – 2017. postavljene su tri sonde (I. II. i III), nakon čišćenja terena od gustog raslinja učinjen je geodetski snimak lokaliteta i postavljena kvadratna mreža s modulom 5m x 5m. U iskopavanju koristila se osnovna jedinica SJ (stratigrafska jedinica), stratigrafski slijed nataloženih slojeva u sondama obuhvaća brončano doba i rimsko razdoblje.<sup>31</sup>

---

<sup>30</sup>K. BURŠIĆ – MATIJAŠIĆ, 2020, 47

<sup>31</sup>K. BURŠIĆ – MATIJAŠIĆ, 2020, 47



Slika 3 Skica mreže i sonde - preuzeto u K. BURŠIĆ – MATIJAŠIĆ, 2020

Istražene su tri sonde od kojih su sonda I i sonda III obuhvaćale antičku cisternu, a sonda II centralni dio nalazišta na jednoj od terasa (slika 3).<sup>32</sup>

Sama cisterna djelom je izdubljena u matičnoj stijeni, podijeljena u tri broda s djelomično sačuvanim četvrtastim pilastrima. Vanjske dimenzije cisterne su 19,47 m x 10,77 m, unutarnje 16,95 m x 7,18 m. Sagrađena je građevinskom tehnikom *opus cementicium*<sup>33</sup> i tehnikom *opus incertum*<sup>34</sup>.

<sup>32</sup> K. BURŠIĆ – MATIJAŠIĆ, 2020, 235

<sup>33</sup> Opus cementicium- tehnika u kojoj se gradio zid od žbuke pomiješane s komadima neobrađenog kamena – A. KILIĆ-MATIĆ, 2004, 96

<sup>34</sup> Opus incertum – tehnika u kojoj je jezgra od cementa, a vanjska strana od mnogostranog rezanih blokova – A. KILIĆ-MATIĆ, 2004, 97

Tijekom istraživanja pronađena je velika količina nalaza. Keramički nalazi oprani su tijekom terenskih istraživanja, pregledani i spojeni u prostorijama CIRLE<sup>35</sup>, fotografirani su dijagnostički ulomci te učinjeni crteži odabranih nalaza. Uvedeni su u inventar Zavičajnog muzeja Poreštine.<sup>36</sup>

Tijekom istraživanja 2014. – 2017. zaključeno je da je rimska vila na Monte Riccu izgrađena u 1. st. pr. Kr. te da je život u njoj trajao do sredine 1. st. posl. Kr. Nakon čega je napuštena. Postavlja se pitanje zašto je tako rano napušten, s obzirom na atipičan položaj (na vrhu brda), Matijašić smatra da je možda njegov položaj ključan za rano napuštanje lokalitet. Organizacija agera i uspostava novih vlasničkih odnosa nad zemljom, rezultirali su gradnjom upravo ovakvih građevina (vila rustika) u pravilu bliže obali, blizu komunikacijskih puteva te u unutrašnjosti ali na nižim položajima.<sup>37</sup> O karakteru i namjeni vile svjedoče i otkriveni nalazi, prvenstveno oslike na zidnoj žbuci koje ukazuju i na stambeni karakter i to visokog standarda.

Među pronađenim antičkim materijalom su i uljanice. Keramičke svjetiljke (uljanice, lucerne) uobičajni su inventar antičkih nalazišta. Njihova brojnost posljedica je svakodnevnog korištenja u kućnoj i javnoj rasvjeti, te u ritualne svrhe. Na lokalitetu Monte Ricco njihova brojnost najveća je u sondi II i sondi III.<sup>38</sup> Ulomci uljanica su fregmentirani ali su često dobar pokazatelj kronologije, te na temelju toga ukazuju i na zaključke o trgovini i utjecajima koji su stizali na lokalitet Monte Ricco.

---

<sup>35</sup> Centar za interdisciplinarna arheološka istraživanja krajolika pri Filozofskom fakultetu Sveučilišta Jurja Dobrile u Puli.

<sup>36</sup> K. BURŠIĆ – MATIJAŠIĆ, 2020, 237

<sup>37</sup> R. MATIJAŠIĆ, 1988, 90 - 92, K. BURŠIĆ – MATIJAŠIĆ, 2020, 286

<sup>38</sup> K. BURŠIĆ – MATIJAŠIĆ, 2020, 236



## 5. ULJANICE

U antičko vrijeme svjetiljke su bile korištene svakodnevno, osim praktične upotrebe imale su i simboličku. Osvjetljavale su privatne kuće, trgove, trgovine, ulice, kazališta te javne zgrade. Njihova svjetlost donosila je jaku simboličku vrijednost, te pratila ljude od rođenja do smrti. Tako su se pri rođenju djeteta, vjenčanju ili drugih obiteljskih okupljanja palile iznad vrata ili prozora.<sup>39</sup>U grobovima ih nalazimo kao grobne priloge, služile su da pokojniku pruže utjehu i osvijetle mu put na „drugi svijet“<sup>40</sup>.

Keramičke svjetiljke se u pravilu sastoje od tijela, u koje se ulije gorivo, tijelo je prekriveno s gornje strane diskom i ramenima. S prednje strane nalazi se nos kroz koji prolazi stijenj za gorenje, nasuprot nosu nalazi se drška. Na disku nalazi se jedan ili dva otvora za ulijevanje goriva, a na nosu ili disku mala rupa koja je služila za odvod zraka.<sup>41</sup>

Kroz otvor na disku ulijevalo se gorivo u rezervoar, te se u gorivo kroz otvor na nosu umetao stijenj i potom zapalio. Prosječna svjetiljka zapremine 0,028 l, s kratko izvučenim stijenjem mogla je gorjeti od tri do deset sati. Prema istraživanjima za osvjetljenje jedne prostorije bilo je potrebno deset svjetiljki.<sup>42</sup>

Prema antičkim piscima, na Mediteranu je najčešće kao gorivo korišteno maslinovu ulje, u Egiptu laneno ulje, u Mezopotamiji sezamovo ulje a u Srij i Babilonu upotrebljavala su se mineralna goriva (tekući bitumen)<sup>43</sup>

---

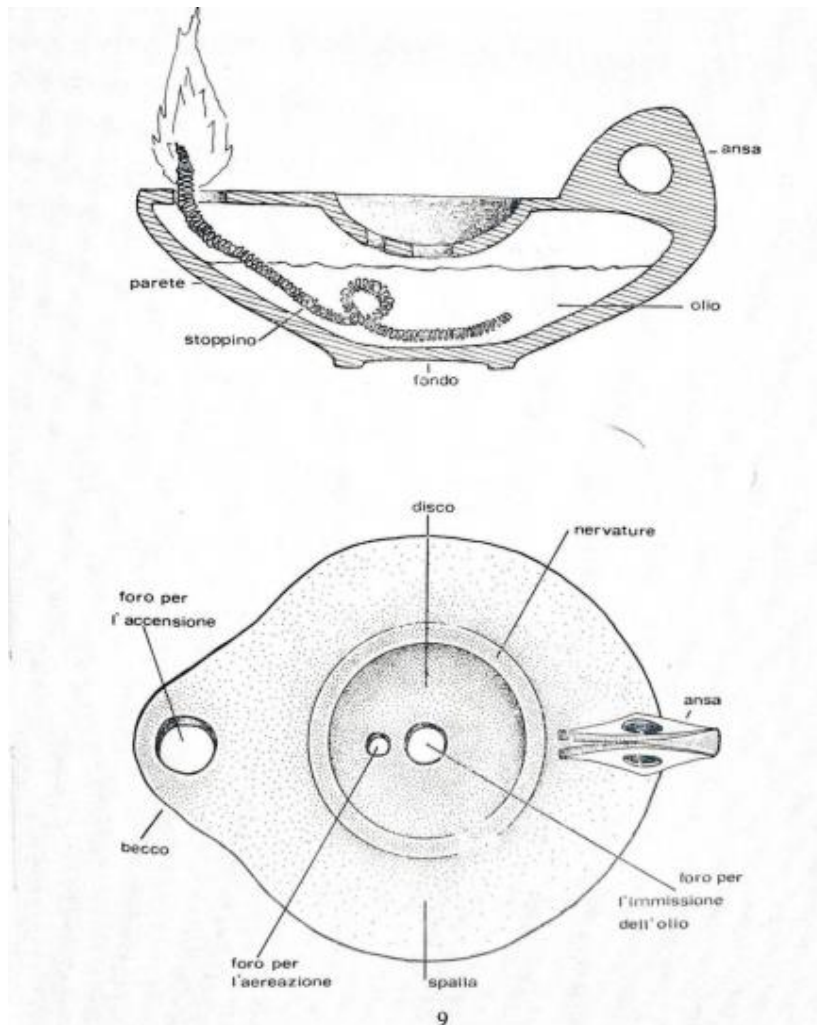
<sup>39</sup> J. MARDEŠIĆ, 2002, 351

<sup>40</sup> K. BURŠIĆ – MATIJAŠIĆ, 2020, 255.

<sup>41</sup> J. VUČIĆ, K. A. GUINIO, 2009, 6

<sup>42</sup> A. ROMAN, 2006, 27

<sup>43</sup> A. ROMAN, 2006, 21; J. VUČIĆ, K. A. GUINIO, 2009, 6



Slika 4 Djelovi uljanice - preuzeto u De Carolis, 1982, 9.

## 5.1 Pojava i razvoj svjetiljki

Prve svjetiljke proizvedene su na istoku Mediterana te su ih koristile i prapovijesne kulture. U vrijeme antike smatralo se da su Feničani izumili rasvjetu uz pomoć svjetiljaka.<sup>44</sup>

---

<sup>44</sup> A. STARAC, 1992, 6,

Feničke svjetiljke bile su rasprostranjena po čitavom Mediteranu do helenističkog razdoblja. Najčešće imaju oblik tanjurića ili zdjele uvijenih rubova i nabrane stijenke.<sup>45</sup>

Mikenska civilizacija koristila je fenički model, a provalom dorskih plemena svjetiljke padaju u zaborav, te se kao rasvjetno tijelo koristi baklja. Oko VII. st. pr. Kr. Grčka ponovno dolazi u kontakt s istokom te preuzima fenički model keramičkih svjetiljki.<sup>46</sup> U klasičnom razdoblju glavna karakteristika svjetiljki je crni firnis. Svjetiljke su rađene na kolu, te nemaju ukrase niti pečat radionice.<sup>47</sup>

U doba helenizma dolazi do promjene u izgledu i proizvodnji. Javljaju se svjetiljke proizvedene pomoću kalupa, ukrašene i ponekad na dnu imaju pečat majstora ili radionice. Pomoću pečata majstora ili radionice moguće je pratiti i prepoznati proizvode i to na osnovi oblika, materijala - gline, te ukrasa. Proizvodnja se seli na grčke otoke.<sup>48</sup>

Na italskom tlu se još i dalje koristi kolo za izradu svjetiljaka. U I. st. pr. Kr. počinje proizvodnja novih oblika specifičnih za Rim, no pod helenističkim utjecajem. Počinje se koristiti kalup.<sup>49</sup> Koristi se grčka riječ za svjetiljku *lychnus* (λύχνος). Najstariji poznati latinski naziv je *candela*, dok je termin *lucerna* nešto kasnijeg postanka.<sup>50</sup>

U drugoj polovici I. st. pr. Kr. vodstvo pred Rimom preuzimaju radionice u dolini rijeke Po, na sjeveru Italije. Tehnologija proizvodnje cisalpinskih radionica dobro je dokumentirana na temelju nalaza kalupa i peći.<sup>51</sup> Početkom I. st. posl. Kr. svjetiljke se proizvode i u provincijalnim radionicama Galije, Germanije i u podunavskim radionicama. Rani tipovi rimskih svjetiljki

---

<sup>45</sup> B. VIKIĆ – BELANČIĆ, 1975, 101,

<sup>46</sup>A. STARAC, 1992, 6

<sup>47</sup> B. VIKIĆ – BELANČIĆ, 1975, 101,

<sup>48</sup> B. VIKIĆ – BELANČIĆ, 1975, 101,

<sup>49</sup>A. STARAC, 1992, 6

<sup>50</sup> J. VUČIĆ, K. A. GUINIO, 2009, 6

<sup>51</sup> A. STARAC, 1992, 6

imaju pretežno okruglo tijelo. Razvijanjem dolazi do preobličavanja okruglog u ovalni oblik. Sužavaju se ramena i povećava se disk, koji postaje glavni nosilac ukrasa.

Najraniji tip ovih svjetiljki imao je trokutasto završen nos ukrašen volutama. Nešto kasnije javio se tip oblo završena nosa s volutama te naposljetku tip obla, kratka nosa.<sup>52</sup> Već na nekim republikanskim svjetiljkama javlja se oznaka majstora, što će kasnije biti karakteristično za tzv. *firma* svjetiljke, koje gotovo uvijek imaju oznaku majstora ili radionice.<sup>53</sup>

## 5.2 Tipologija

Za tipologiju rimskih svjetiljki kamen temeljac dao je Loeschke svojim djelom „Lampen aus Vindonissa“<sup>54</sup>. Zbog velikog broja pronađenih svjetiljki na lokalitetu (određenog vremenskog okvira – logor je podignut u doba Tiberija) mogao je utvrditi temeljnu tipologiju. D. Ivanyi u djelu „Die Panonische Lampen“<sup>55</sup> razvila je tipologiju za panonske svjetiljke koju je temeljila na Loeschkeovoj.<sup>56</sup>

U ovom radu služiti ću se uglavnom Loeschkeovom i Ivanynom tipologijom, a kao djelo za korigiranje koristiti ću „Antičke svjetiljke u AMZ“ autorice Branke Vikić – Belančić.

---

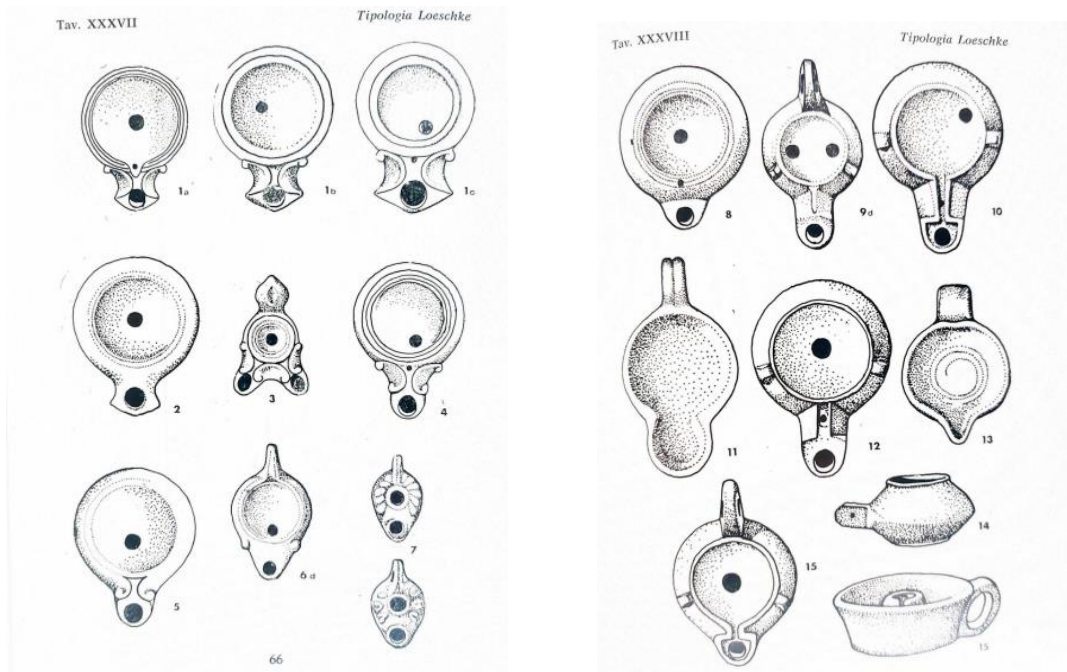
<sup>52</sup> J. VUČIĆ, K. A. GUINIO, 2009, 7

<sup>53</sup> B. VIKIĆ – BELANČIĆ, 1975, 101

<sup>54</sup> S. LOESCHKE, 1919

<sup>55</sup> D. IVANY, 1935

<sup>56</sup> B. VIKIĆ – BELANČIĆ, 1975, 104



Slika 5 tipologija prema Loeschcke - preuzeto iz De.Carolis 1982

## 6. KATALOG

Sve obrađene svjetiljke, veća količina ulomaka koji su fregmentirani, potječu iz istraživanja u sklopu projekta „Rimskodobne preobrazbe i ponovna uporaba prapovijesnih gradina Istre“ 2014.-2018.“ Sve svjetiljke čuvaju se u Zavičajnom muzeju Poreštine.

Na lokalitetu Monte Ricco pronađeno je i inventirano 37 ulomaka svjetiljki. Najveća koncentracija bila je u sondi II (25), naročito u SJ 23. Nešto manje ih je u sondi III (10) te najmanje u sondi I (2).<sup>57</sup> Svjetiljke je bilo moguće svrstati u četiri grupe/ tipa. Svjetiljke uglata nosa s volutama (Loeschcke tip I, Ivanyi tip I), svjetiljke oblo završena nosa s volutama (Loeschcke tip IV, Ivanyi tip II), firma svjetiljke (Loeschcke tip IX i X; Ivanyi tip XV, XVI i XVII) te posebnu grupu nedefiniranih ulomaka. Fragmenti koji nisu imali elemenata za potpunu

<sup>57</sup> K. BURŠIĆ – MATIJAŠIĆ, 2020, 255.

tipološku klasifikaciju ipak su pripisani jednoj od grupa svjetiljaka na osnovi oblikovnih karakteristika nosa, dna ili pak ramena.

Opisi svjetiljki, te inventarni brojevi preuzeti su iz djela „Monte Ricco kraj Vrsara. Rimskodobne preobrazbe i ponovna uporaba prepovijesnih gradina Istre“ urednice Klare Buršić – Matijašić. Broj prije ZMP je redni broj u katalogu rečene monografije.

1. 48 ZMP 21925 (tab. I, 1)

Profilirana ručka svjetiljke (?), keramika oker boje, na stijenki sačuvani crveni premaz

Dužina: 2,5 cm; širina: 1,7 cm; debljina stijenke: 0,4 cm.

2. 49 ZMP 21932 (tab. I, 2)

Neidentificiran ulomak keramike, svjetiljke (?)

Dužina: 2,4 cm; širina: 4,0 cm; debljina stijenke: 0,6 cm; visina: 2,3 cm.

3. 128 ZMP 23236 (tab. II, 3)

Više ulomaka diska svjetiljke od žute keramike sa smeđom površinom, ukrašen s reljefom dvaju gladijatora.

Promjer: 8,4 cm; debljina stijenke: 0,3 cm.

4. 143 ZMP 22401 (tab. II, 4)

Ulomak ramena i volute nosa svjetiljke, disk okružen trima žljebovima, keramika okresivne boje.

Dužina: 4,6 cm; širina: 2,6 cm; debljina stijenke: 0,4 cm; visina: 2,1 cm.

5. 182 ZMP 20478 (tab. III, 5)

Ulomak ramena i diska svjetiljke ukrašenog žljebovima, keramika okersive boje.

Dužina: 2,0 cm; širina: 5,1 cm; debljina stijenke: 0,4 cm.

6. 183 ZMP 20491 (tab. III, 6)

Ulomak ramena i diska svjetiljke ukrašenog žljebovima, keramika oker boje.

Dužina: 1,7 cm; širina 3,0 cm; debljina stijenke: 1,4 cm.

7. 184 ZMP 20498 (tab. IV, 7)

Ulomak diska svjetiljke ukrašenog vegetabilnim motivima, (drvo života?), keramika okresive boje.

Dužina: 2,1 cm; širina: 2,1 cm; debljina stijenke: 0,2 cm.

8. 224 ZMP 22414 (tab. IV, 8)

Ulomak diska svjetiljke, okružen s tri žlijeba, keramika smeđe boje, na stijenki vidljivi tragovi crvenog premaza.

Dužina: 2,9 cm; širina: 1,9 cm; debljina stijenke: 0,4 cm.

9. 225 ZMP 22637 (tab. V, 9)

Ulomak diska svjetiljke, okružen s tri žlijeba, keramika smeđe boje, na stijenki vidljivi tragovi crvenog premaza

Dužina: 5,4 cm; širina: 2,7 cm; debljina stijenke: 0,4 cm.

10. 226 ZMP 22639 (tab. V, 10)

Ulomak ramena svjetiljke s dijelom volute, disk okružen s četiri žlijeba, keramika svjetlonarančaste boje, na stijenki vidljivi tragovi crvenog premaza.

Dužina: 4,3 cm; širina: 3,3 cm; debljina stijenke: 0,5 cm.

11. 232 ZMP 22549 (tab. VI, 11)

Ulomak ramena svjetiljke s pet žlijebova, keramika okeržute boje.

Dužina: 2,3 cm; širina: 1,4 cm; debljina stijenke: 0,3 cm.

12. 257 ZMP 23282 (tab. VI, 12)

Ulomak ramena svjetiljke od žute keramike, smeđa naslaga na površini.

Dužina: 2,1 cm; širina: 3,24 cm; debljina stijenke: 0,25 cm.

13. 277 ZMP 23450 (tab. VII, 13)

Ulomak ramena svjetiljke s volutom, od žute keramike.

Dužina: 2,36 cm; širina: 3,68 cm; debljina stijenke: 0,4 cm.

14. 314 ZMP 22005 (tab. VII, 14)

Dva ulomka ramena i diska svjetiljke od okeržute keramike, ukrašenog stiliziranim cvjetnim motivom.

Dužina: 2,36 cm; širina: 5,9 cm; debljina stijenke: 0,46 cm.



15. 315 ZMP 23913 (tab. VIII, 15)

Šest ulomka svjetiljke od okeržute keramike s tamnijim premazom, disk udubljen, s rupom na sredini, uokolo cjetni listoliki motivi.

Promjer: 8,3 cm; debljina stijenke: 0,35 cm.

16. 316 ZMP 23917 (tab. VIII, 16)

Četiri ulomka svjetiljke od žute keramike s ostacima crvenog premaza, rame profilirano, na disku ostatak cvjetnog reljefa, na ramenu baza volute.

Dužina: 2,5; 2,8; 2,4 cm; širina: 5,15; 3,5; 2,6 cm; debljina stijenke: 0,2 -0,3 cm.

17. 317 ZMP 23914 (tab. IX, 17)

Ulomak ramena i tijela svjetiljke od okeržute keramike, rame profilirano, disk ukrašen cvjetnim motivom u reljefu.

Dužina: 2,2 cm; širina: 4,2 cm, debljina stijenke: 0,3 cm.

18. 318 ZMP 23919 (tab. IX, 18)

Dva ulomka diska svjetiljke od žute keramike s ostacima smeđeg premaza, listoliki ukras i ukras u obliku klasa pšenice.

Dužina: 1,5; 1,3 cm; širina: 2,1; 1,4 cm; debljina stijenke: 0,3.

19. 319 ZMP 23966 (tab. X, 19)

Donji i prednji dio gorila svjetiljke od smeđe keramike s tragovima gorenja.

Dužina: 3,3 cm; širina: 2,7 cm; debljina stijenke: 0,3 cm.

20. 320 ZMP 22015 (tab. X, 20)

Ulomak volute svjetiljke od svjetložute keramike, tragovi smeđe boje na vanjskoj površini.

Dužina: 3,52 cm; širina: 1,7 cm; debljina stijenke: 0,2 cm.

21. 321 ZMP 23954 (tab. XI, 21)

Ulomak tijela svjetiljke od žute keramike s korijenima okomite prstenaste ručke.

Dužina: 2,7 cm; širina: 1,4 cm.

22. 322 ZMP 23965 (tab. XI, 22)

Ulomak tijela i ručke svjetiljke od narančaste keramike.

Dužina: 2,6 cm; širina: 3,1 cm.

23. 323 ZMP 23918 (tab. XII, 23)

Ulomak tijela svjetiljke od okeržute keramike s tragovima smeđeg premaza.

Dužina: 3,3 cm; širina: 6,3 cm; debljina stijenke: 0,25 cm.

24. 324 ZMP 23911 (tab. XII, 24)

Ulomak stijenke svjetiljke od narančaste keramike s ostacima crvenog premaza.

Vanjska površina ukrašena motivom sitnih dugmeta u pravilnim nizovima.

Dužina: 2,8 cm; širina: 3,6 cm; debljina stijenke: 0,46 cm.

25. 325 ZMP 23909 (tab. XIII, 25)

Četiri ulomka svjetiljke od okeržute boje, dio recipijenta, ramena, dio udubljenog diska sa središnjom rupom i stiliziranim cvjetnim reljefnim ukrasom u centrifugalnoj rotaciji,

Dužina: 6,6 cm; širina: 4,2 cm; debljina stijenke: 0,25 cm.

26. 326 ZMP 23910 (tab. XIII, 26)

Ulomak ispupčanog, stožasto oblikovanog diska svjetiljke od narančaste keramike, s četiri vidljive rupe oko središnjeg stošca.

Dužina: 3,9 cm; širina: 3,6 cm; debljina stijenke: 0,35 cm.

27. 456 ZMP 23255 (tab. XIV, 27)

Ulomak diska svjetiljke od žute keramike s tragovima smeđeg premaza, dvije dvostruke koncentrične kružnice.

Dužina: 1,8 cm; širina: 2,8 cm; debljina stijenke: 0,2 cm.

28. 555 ZMP 20246 (tab. XIV, 28)

Ulomak udubljenog diska i ramena svjetiljke, keramika narančaste boje.

Dužina: 5,8 cm; širina: 3,5 cm; debljina: 0,6 cm.

29. 556 ZMP 20261 (tab. XV, 29)

Ulomak ramena i bifidne ručke svjetiljke, keramika okersmeđe boje, na stijenki mat crveni premaz.

Dužina: 3,4 cm; širina: 3,9 cm; debljina 0,7 cm.

30. 557 ZMP 22499 (tab. XV, 30)

Ulomak ramena svjetiljke, keramika vanjske stijenke smeđe boje, a unutarnja crne boje, u presjeku sive boje,

Dužina:3,3 cm; širina: 1,9 cm; debljina: 0,6 cm; visina: 2,1 cm.

31. 558 ZMP 22502 (tab. XVI, 31)

Ulomak ramena svjetiljke, keramika narančaste boje.

Dužina:2,4 cm; širina: 1,9 cm; debljina: 0,7 cm; visina: 1,7 cm.

32. 559 ZMP 22565 (tab. XVI, 32)

Ulomak udubljenog diska i ramena s vjetiljke s dvije četvrtaste bradavice, keramika tamne narančastosmeđe boje.

Debljina; 0,7 cm; promjer: 6,9 cm.

33. 749 ZMP 22496 (tab. XVII, 33)

Ulomak ramena i diska svjetiljke, oko diska dva vidljiva koncentrična žlijeba, keramika svjetlosmeđe boje, na stijenki smeđi premaz.

Dužina: 3,4 cm;širina: 1,4 cm; debljina: 0,6 cm; visina: 1,5 cm.

34. 763 ZMP 22650 (tab. XVII, 34)

Ulomak diska svjetiljke, keramika svjetlosmeđe boje, na stijenki vidljivi crveni premaz.

Dužina: 3,3 cm; širina: 3,4 cm; debljina: 0,5 cm.

35. 766 ZMP 22604 (tab. XVIII, 35)

Ulomak ramena svjetiljke s naznakom ručke, keramika narančastosmeđe boje,

Dužina: 1,9 cm; širina: 4,4 cm; debljina: 0,4 cm; visina: 1,5 cm.

36. 801 ZMP 23231 (tab. XVIII, 36)

Dva ulomka gornjeg dijela svjetiljke od oker keramike sa smeđom naslagom. Disk s profiliranim rubom, korijen drške i rame.

Dužina: 5,8 cm; širina: 7,1 cm; debljina stijenke: 0,6 cm.

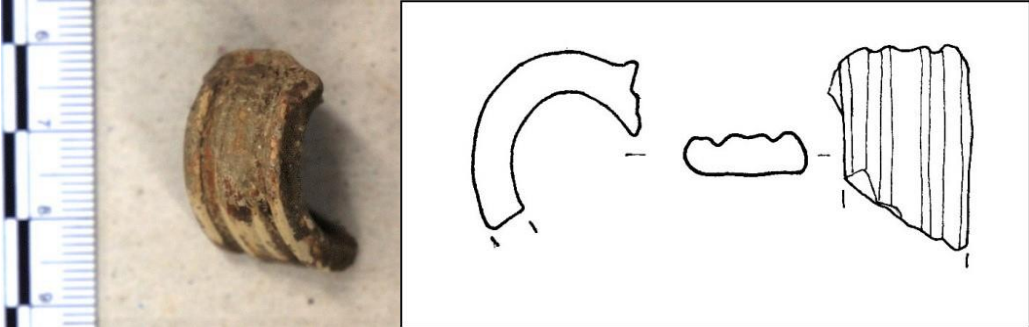
37. 802 ZMP 23229 (tab. XIX, 37)

Gorila svjetiljke od narančaste keramike, vidljivi tragovi gorenja, Vidljivi nečitki pečat u četvrtastoj kartuši između gorila i diska.

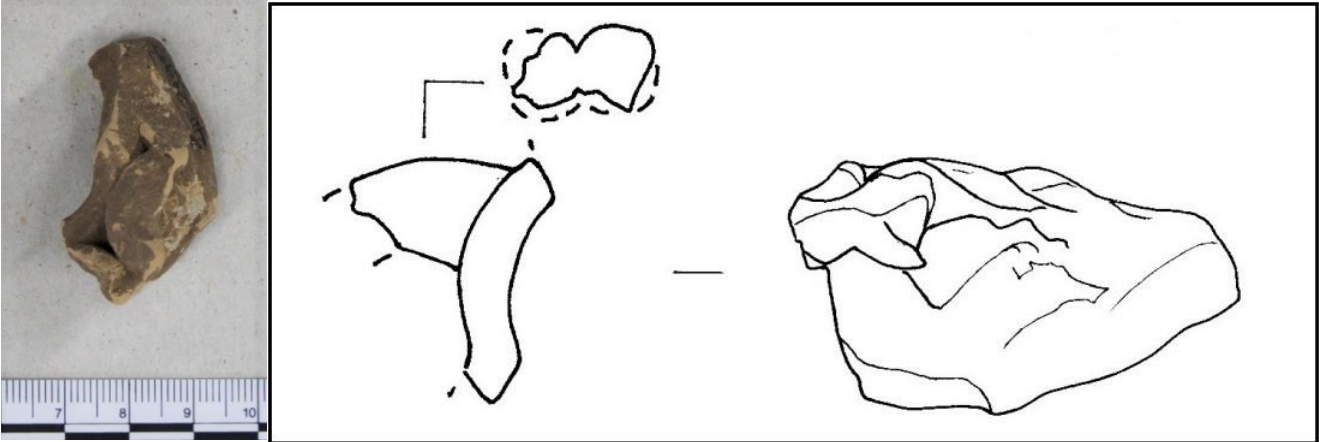
Dužina: 4,9 cm; širina: 3,6 cm; debljina: 1,1 cm.

Tabula I

1

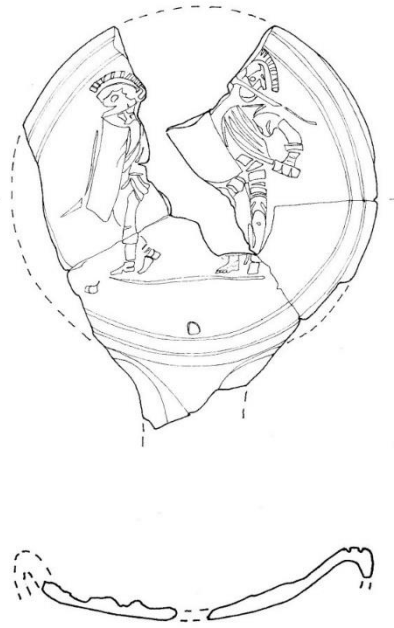


2

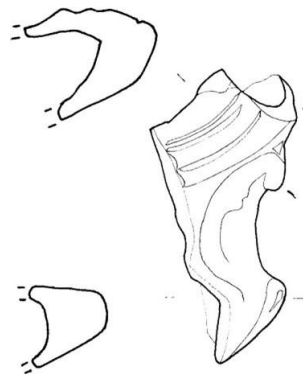


Tabula II

3

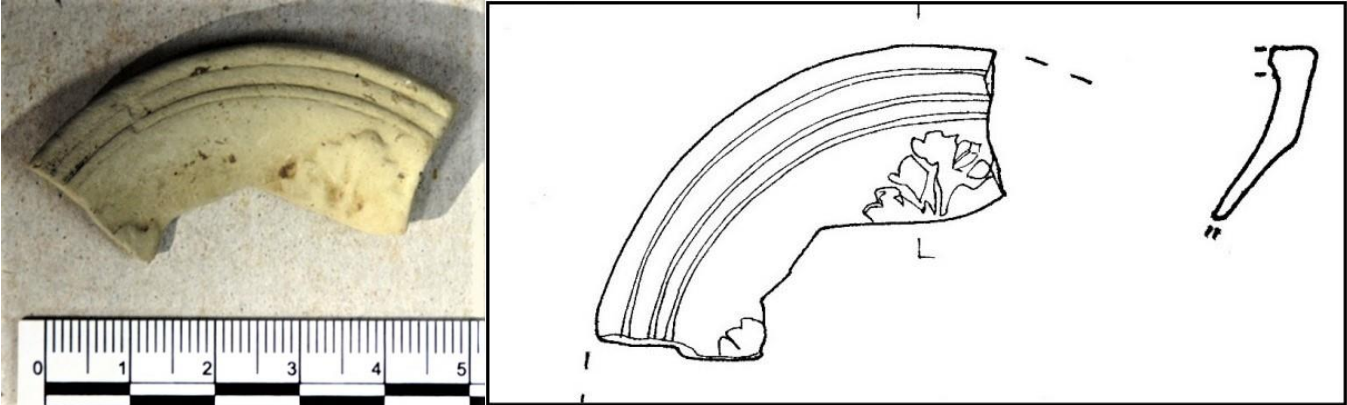


4

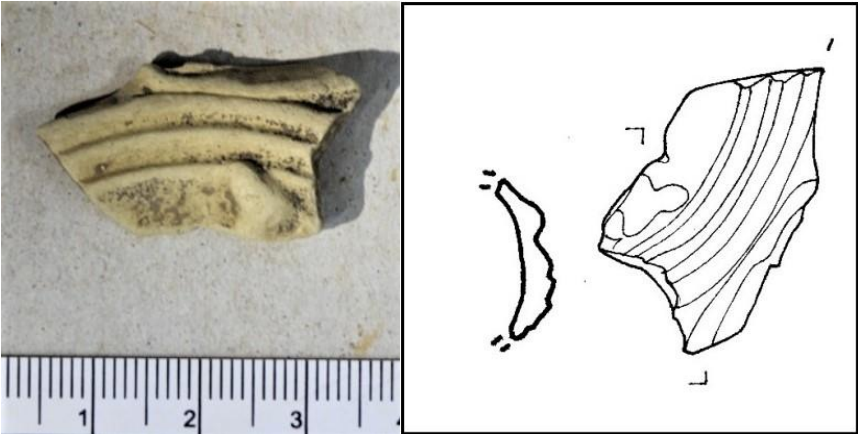


Tabula III

5



6



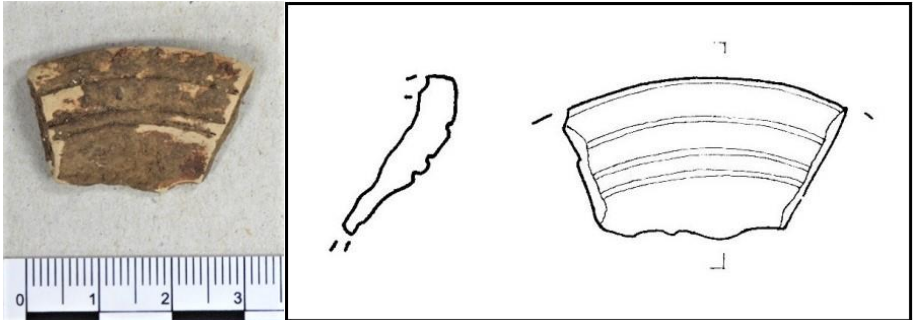


Tabula IV

7

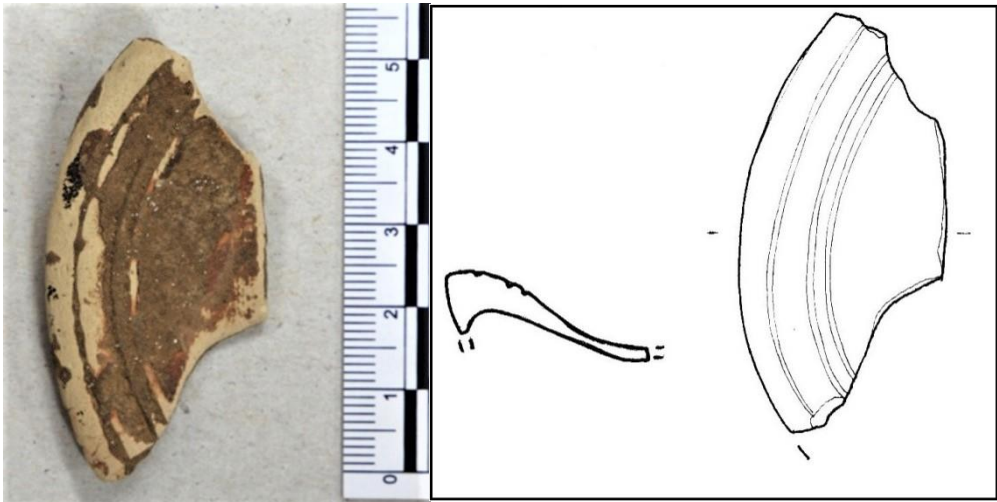


8

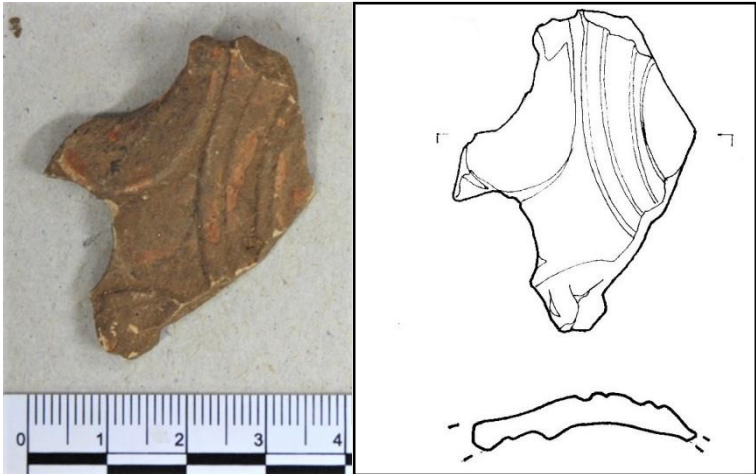


Tabula V

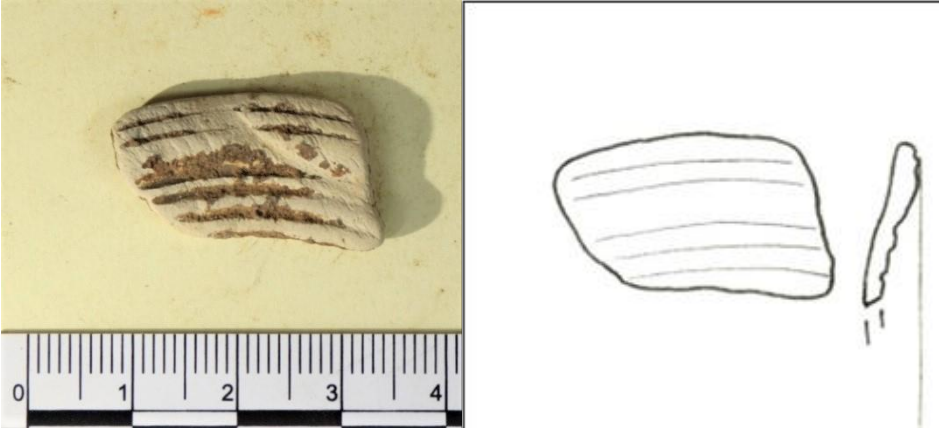
9



10



11



12



**Tabula VII**

**13**



**14**



**Tabula VIII**

**15**



**16**



Tabula IX

17



18



**Tabula X**

**19**



**20**



Tabula XI

21



22





Tabula XII

23



24



**Tabula XIII**

**25**



**26**



Tabula XIV

27



28



29



30



Tabula XVI

31

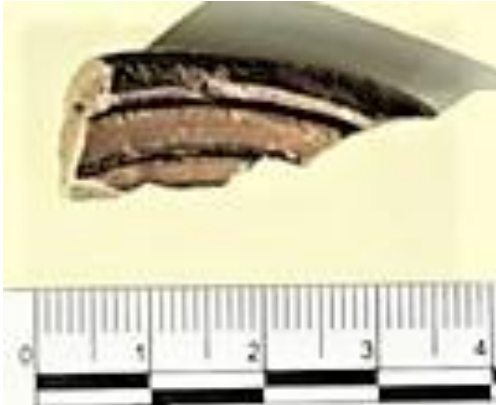


32

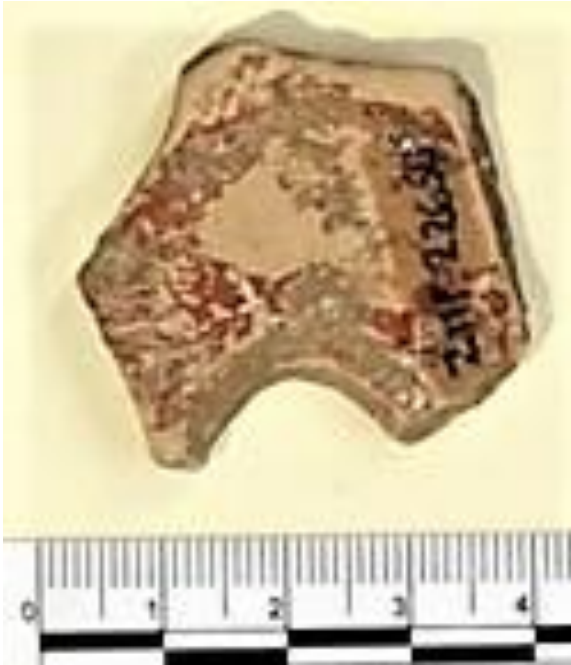


Tabula XVII

33



34



35



36



**Tabula XIX**

**37**



Fotografije i crteži predmeta preuzeti su iz spomenute monografije.



## 6.1. Svjetiljke uglata nosa s volutama (Loeschcke tip I, Ivanyi tip I)

Na okrugli recipijent nastavlja se trokutasto završen nos s volutama, više ili manje udubljen disk najčešće ukrašen reljefom.<sup>58</sup> Ramena raščlanjena prstenovima i žljebovima. Ravno dno s urezanom kružnicom. Loeschcke i Ivanyi su ih podijelili na tri skupine prema širini nosa u odnosu na recipijent (L. a,b,c, / I. 1,2,3). Loeschcke je izdvojio četiri tipa ramena.

U pogledu datiranja Loeschcke i Ivanyi se ne slažu. Loeschcke smatra da je ovaj tip svjetiljki nastao u 1.st. i to varijanta A u ranotiberijsko vrijeme, B od Tiberija do sredine 1.st., te C od Tiberija do kraja 1.st. B. Vikić – Belančić smatra da se datacija ne može prihvatiti jer je materijal iz Panonije datiran i u upotrebi (za varijante B i C) tijekom 2.st.<sup>59</sup>

Datacija: prva dva desetljeća 1.st. - do 3. st.

Ulomak ramena i i tjela svjetiljke, rame profilirano, profil I., (Kat. br. 6). (Kat. br. 8) – U sondi II, SJ 13a i 13b ulomak diska svjetiljke, profila ramena I., te ulomak diska svjetiljke ( Kat. br. 9) također iz sonde II, SJ 13a i 13b profila ramena IIIb.

Ulomak ramena svjetiljke, profila ramena I<sup>60</sup> žute boje.(Kat.br. 12). te ulomak (Kat.br. 5) ramena i diska svjetiljke, profila I.

---

<sup>58</sup> N. BOLŠEC, 1979, 76

<sup>59</sup> B. VIKIĆ – BELANČIĆ, 1975, 106; N. BOLŠEC, 1979, 76

<sup>60</sup> B. VIKIĆ – BELANČIĆ, 1975, 106

Volute mjenjaju oblik tijekom 1. st. U Augustovo doba pažljivo su izrađene i spiralno savijenih završetaka, ulomak ramena svjetiljke s volutom (Kat. br 13) mogao bi se datirati upravo prema ovoj karakteristici.<sup>61</sup>

Cvjetni listoliki motiv pojavljuje se na dva ulomka ramena i diska ( Kat. br. 14), sličan primjer nepoznatog nalazišta datiran je u prvu polovicu 1.st. Isti motiv nalazimo i kod Loeschkea koji disk ovim motivom stavlja pod tip L I, svjetiljka uglato završena nosa s volutama, te također D. Ivany primjer svjetiljke iz Carnuntuma.<sup>62</sup> Četiri ulomka svjetiljke, istog motiva(Kat. br. 15) s udubljenim diskom i rupom na sredini te uokolo cvjetni motivi.

Četiri ulomka svjetiljke (Kat. br. 16) i ulomak ( Kat. br. 17) od žute su keramike i jedan i drugi imaju profilirana ramena te listoliki reljefni motiv na disku. Slične svjetiljke pronalazimo kod D. Ivany na svjetiljki iz Ljubljane, iste profilacije ramena s motivom Amora,<sup>63</sup> te kod Vikić – Belančić<sup>64</sup> svjetiljka iz Siska datirana u 1.st. pr. Kr, te svjetiljka s prikazom Sirene datirana u 1. st. pr. Kr. <sup>65</sup>

Dva ulomka svjetiljke, prednji i donji dio gorila s tragovima gorenja (Kat. br 19)

Ulomak ramena i volute nosa svjetiljke (Kat. br. 4) disk okružen trima žlijebovima. Tip svjetiljke je L I. varijante A, profila I

---

<sup>61</sup> A. STARAC, 1992 Tab I., 3.

<sup>62</sup> D. IVANY, 1935, Tab, I, II

<sup>63</sup> D. IVANY, 1935, Tab IV, 7

<sup>64</sup> B. VIKIĆ – BELANČIĆ, 1975, tab. XIX, 12

<sup>65</sup> B. VIKIĆ – BELANČIĆ, 1975, tab XIX, 16

## 6.2. Svjetiljke oblo završena nosa s volutama (Loeschcke tip IV, Ivanyi tip II)

Karakterističan je okrugli recipijent na koji se nastavlja oblo završen nos s volutama. Disk je okrugao, uvučeni i ukrašen reljefom. Ramena su raščlanjena prestenovima i žlijebovima. Neke svjetiljke imaju dršku s kanelirima.<sup>66</sup> Obik nosa preuzet je od helenističkih svjetiljki. Javlja se usporedno s tipom L. I. uglatog nosa. Loeschcke je uočio da se pored dosadašnjih tipova profila sada javljaju još četiri nova.<sup>67</sup> Loeschcke i Ivanvi smatraju da se gube potkraj I. st.<sup>68</sup>

U sondi II, SJ 09/11 pronađeno je više ulomaka diska svjetiljke okruglog tijela, oblog nosa sa stiliziranim volutama (Kat. br. 3), profil ramena II.<sup>69</sup> Na disku je reljefni prikaz dvaju gladijatora okrenuta ulijevo. Slični motiv nalazimo na uljanici u paljevinskom grobu u Puli, lokalitet *Campus Martius* datiranu u 1.st.<sup>70</sup>

U sondi II, SJ 13c ulomak ramena svjetiljke (Kat. br. 11), žute boje, profiliranog ramena<sup>71</sup>.

---

<sup>66</sup> N. BOLŠEC, 1979, 76

<sup>67</sup> B. VIKIĆ – BELANČIĆ, 1975, 108; N. BOLŠEC, 1979, 76

<sup>68</sup> B. VIKIĆ – BELANČIĆ, 1975, 108.

<sup>69</sup> B. VIKIĆ – BELANČIĆ, 1975, 108.

<sup>70</sup> R. MATIJAŠIĆ, 1991, tab 8

<sup>71</sup> A. STARAC, 1992, 25, tab. V, 3

### 6. 3. Firma svjetiljke (Loeschcke tip IX i X; Ivanyi tip XV, XVI i XVII)

Oblik svjetiljki je kruškoliko – okrugao recipijet, nos izduženiji i na vrhu zaobljen, Disk je obrubljen prstenom koji može biti otvoren i zatvoren, a kod varijante s kanalom plastična se traka nastavlja duž kanala.<sup>72</sup> Kanal može biti uži ili širi, a u njemu je obično rupica koja je služila za odvod zraka.<sup>73</sup> Ove svjetiljke poznate su po radioničkom, odnosno majstorskom pečatu koji se nalazi na donjoj strani svjetiljke, na kojoj su nanosena dva koncentrična prstena unutar kojih se nalazi pečat. Pečat ili *firma* sastoji se od kognomena, nomena ili prenomena. Pečat je bio reljefan, a samo iznimno urezan.

Ukras na ovom tipu svjetiljki rijedak je i skroman, najraniji primjerci imaju ukras u obliku glave, maske, te ponekad i životinjski lik.<sup>74</sup> Loeschcke je uočio nekoliko tipova i varijanti ovih svjetiljki, Ivanyi ih je također podijelila u nekoliko tipova, no u kronologiji se razilaze.<sup>75</sup>

Loeschcke smatra da su se firma svjetiljke javile oko 75. g, a Ivanyi početkom 1. st. Tip L. X. bi po Loeschckeu trajao od 75.g. do početka 2. st, tip X prijelaz 1. u 2. st.<sup>76</sup>

B. Vikić – Belančić smatra da bi gornja granica odgovarala Loeschckovoj, no donja bi se trebala pomaknuti na 4. st. – prema novcem datiranim grobovima.

Datacije firma svjetiljki: 1.st. – 4. st.

Ulomak udubljenog diska i ramena svjetiljke narančaste boje, tipa L. IX, ( Kat. br. 28.)te ulomak (Kat. br. 32) udubljenog diska s dvije četvrtaste bradavice, također tipa L. IX.

---

<sup>72</sup> N. BOLŠEC, 1979, 77

<sup>73</sup> B. VIKIĆ – BELANČIĆ, 1975, 29

<sup>74</sup> B. VIKIĆ – BELANČIĆ, 1975, 30

<sup>75</sup> N. BOLŠEC, 1979, 77

<sup>76</sup> N. BOLŠEC, 1979, 77

Neodređeni tip firma svjetiljki su i ulomci ( Kat. br. 30, 31) narančaste boje.

#### **6.4. Nedefinirani ulomci svjetiljki**

Ulomci koji, zbog svoje fragmentiranosti ili nedostatka određenog elementa, nisu smješteni ni definirani u točno određeni tip.

U ovoj grupi nalaze se ulomci svjetiljki s volutama, no zbog nedostatka samog nosa, nemoguće je odrediti kojem tipu pripadaju. Također, ulomci svjetiljki helenističke tradicije, te ulomci koje sadrže motive koji se protežu kroz duži period vremena, te i kroz puno tipova svjetiljki.

Dio ručke, moguće svjetiljke (Kat.br. 1) i nedefinirani dio svjetiljke (Kat. br. 2)

Ulomak tijela svjetiljke (Kat. br. 23) okeržute keramike s tragovima gorenja, ulomak ramena i diska svjetiljke s ramenima profila I (Kat. br. 33). Ulomci diska i ramena svjetiljki (Kat. br. 34,35)

U sondi II, SJ 13a i 13b pronađen je i ulomak ramena svjetiljke (Kat. br. 10) s četiri žlijeba.

Četiri ulomaka s cvjetnim listolikim motivom (Kat.br. 25) s rupom na sredini. Oko središnje rupe redaju se dva koncentrična rebra oko kojih se razvija rozeta gustih zraka koja je okružena koncentričnim rebrima. Motiv rozete koja proizlazi iz središnje rupe je tip dekoracije korinških svjetiljki. Slične svjetiljke možemo pronaći među svjetiljka s atenske Agore datcije od kasnog 1. st. pr. Kr. do sredine 1. st., ovakav motiv javlja se na svim tipovima raširenih posvuda. U Akvileji je motiv bio dugo u upotrebi, od Augusta do 2. st.<sup>77</sup>

---

<sup>77</sup> J. PERLZWEIG, 1961, tab II, 22; K. BURŠIĆ – MATIJAŠIĆ, 2020, 256

Dva ulomka diska svjetiljke (Kat. br. 18) od žute keramike s listolikim motivom i motivom klasa pšenice. Profilirano rame.

Ulomak volute svjetiljke (Kat. br. 20) svjetložute keramike, te ulomak (Kat. br. 21) od žute keramike s korijenom prstenaste ručke.

Ulomak diska svjetiljke (Kat. br. 7) ukrašenog vegetabilnim motivima

Ulomak tijela i ručke svjetiljke od narančaste keramike (Kat. br. 22, 29). Ulomak stijenke svjetiljke od narančaste keramike s motivom sitnih dugmeta u pravilnim nizovima podsjeća na svjetiljku iz Siska<sup>78</sup> datiranu u 1. st. i po karakteristikama spada u skupinu grčkih rimskodobnih svjetiljki, a sličan ukras na svjetiljkama (Kat. br. 24) iz druge polovice 1 st. na atenskoj Agori.<sup>79</sup>

Ulomak stožasto oblikovanog diska svjetiljke (Kat. br. 26) s četiri rupe oko središnjeg stošca.

Ulomak diska svjetiljke (Kat. br. 27) od žute keramike, profila ramena IV.

Dva najstarija ulomka svjetiljki (Kat. br. 36 i 37) datirane su u 1. st. pr. Kr. Ulomak s ljevkastim kljunom i četvrtastim nečitkim pečatom, te ulomak svjetiljke nastale na helenističkoj tradiciji, profilirana traka na disku.<sup>80</sup>

---

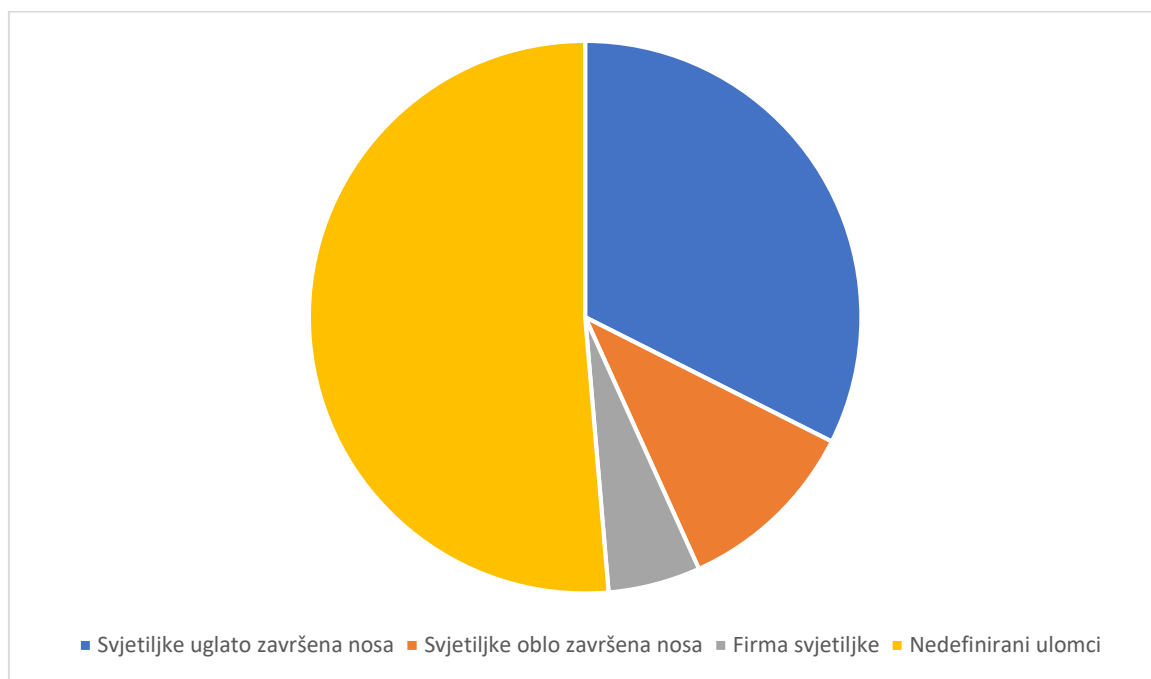
<sup>78</sup> B. VIKIĆ – BELANČIĆ, 1975, Tab XII, 2

<sup>79</sup> J. PERLZWEIG, 1961, tab V, 124

<sup>80</sup> K. BURŠIĆ – MATIJAŠIĆ 2020, 255

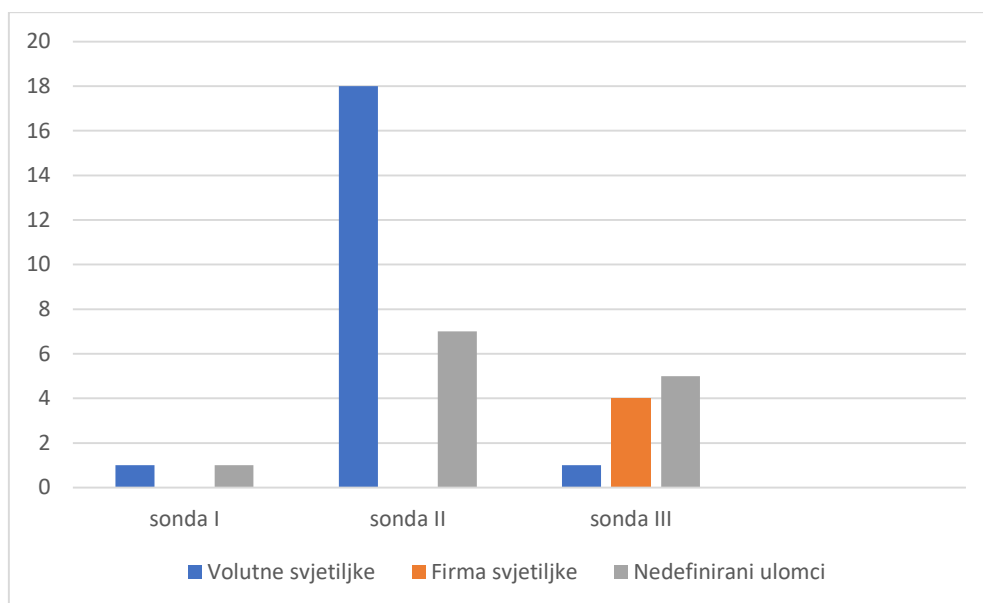
## 7. Rasprava

Na lokalitetu Monte Ricco pronađeno je 37 svjetiljki. Od toga je grupi svjetiljki uglata nosa s volutama (Loeschcke tip I, Ivanyi tip I) pripalo 12 ulomaka svjetiljki, grupi svjetiljki oblo završena nosa s volutama (Loeschcke tip IV, Ivanyi tip II) 2 ulomka svjetiljki. Grupi Firma svjetiljki (Loeschcke tip IX i X; Ivanyi tip XV, XVI i XVII) 4 ulomka, te nedefiniranih ulomaka je 19.



Slika 5 Prikaz brojnosti određenog tipa

Keramičke svjetiljke pronađene na Monte Riccu datiraju od 1. st. pr. Kr pa do kraja 1 st. posl. Kr. Od ukupno 37 ulomka svjetiljki, veći dio fragmentiranih svjetiljki s volutama pronađen je u sondama I, i II, a u sondi III prevladavaju ulomci firma svjetiljki.<sup>81</sup>



Slika 6 Rasprostranjenost vrsta svjetiljki po sondama

Kada su rimski interesi u 2.st. pr. Kr počeli stizati na Jadran, međunarodna trgovina uzima zamah na obalama istočnog Jadrana. Prodorom rimskih legija na poluotok i nakon osnutka kolonije *Aquileia*, 182. pr. Kr i pokoravanjem Histra 177. pr. Kr. uslijedila je romanizacija. Ona je bila temeljitija na zapadnoj obali Istre. Konije *Pola* i *Parentium* osnovane su sredinom 1.st. pr. Kr.<sup>82</sup> No, i prije intenzivne romanizacije, koja se dešava nakon osnutka kolonija i dolaskom italskog stanovništva, trgovačkim vezama u Istru je stizala roba koja se proizvodila u najbližim proizvodnim radionicama sjeverne Italije.<sup>83</sup>

<sup>81</sup> K. BURŠIĆ – MATIJAŠIĆ, 2020, 256

<sup>82</sup> R. MATIJAŠIĆ, 1988, 11

<sup>83</sup> K. BURŠIĆ – MATIJAŠIĆ, 2020



Italska keramika počela je nadomještavati dotadašnji rašireni uvoz helenističkih proizvoda iz Italije, koje nalazimo i u kasnoželjezodobnim grobovima.<sup>84</sup> Smještaj Istre na sjeveru Jadranskog mora pogodovao je razvitku trgovine, a izoliranost poluotoka kopnenim putem na sjeveru razvitku pomorske trgovine kojim su pogodovale brojne prirodne luke i lučice duž zapadne obale.

Keramičke svjetiljke proizvodile su se u Akvileji od druge polovice 1. st. pr. Kr. do 4. st. U vrijeme julijevsko – kladijske dinastije počinje proizvodnja tipa Loeschcke I, te potom proizvodnja firma svjetiljki. Na području Akvileje značajna je radionica u Altinu. Radionica *Pansiana*, koja je dobila ime po prvom vlasniku, jednom od dva posljednja konzula za vrijeme Republike. Radionica je kasnije prešla pod carsku upravu, a izrađivali su građevinski materijal, amfore i uljanice.<sup>85</sup>

Radionica *Roggia della Pilla* započela je s radom pri kraju Republike, a proizvodila je svjetiljke tipa Loeschcke I i IV, te firma svjetiljke s pečatom CRESCERE/S. Akvilejske svjetiljke često imaju na dnu otisnuto samo jedno slovo (K, O, E) ili stopalo (*planta pedis*) koje je oznaka za cisalpinske *terrae sigillatae*.<sup>86</sup> Poznati pečati na firma svjetiljkama su još FORTIS, FRONTO, VIBIANI, STROBILIS, i mnogi drugi. Kao najjači proizvodni centar ističe se Modena. FORTIS, prema Loeschckeovoj podjeli pripada starijoj generaciji majstora, a njegova radionica nalazila se u Savignanu kraj Modene. Smatra se da je to bila najveća radionica na području Italije, u kojoj su do kraja 2. st proizvodili firma svjetiljke.<sup>87</sup> Pečati velikih radionica često se imitiraju u provincijalnoj proizvodnji.<sup>88</sup>

---

<sup>84</sup> R. MATIJAŠIĆ, 1998, 371

<sup>85</sup> A. STARAC, 1992, 9

<sup>86</sup> A. STARAC, 1992, 9

<sup>87</sup> A. STARAC, 1992, 9

<sup>88</sup> M. TOPIĆ, 2017, 181

Istra nije bogata glinom, sirovinom za razvijanje keramičke djelatnosti no ipak su postojali pogoni s pećima.<sup>89</sup> Tijekom 1. st. djelovala je keramička radionica u Fažani čiji su proizvodi bile amfore tipa Dressel 6b s imenom vlasnika *Caius Laecanius Bassus* na radioničkom pečatu. Ista radionica proizvodila je i građevinski materijal, te su pronađeni kalupi za firma svjetiljke s oznakom FORTIS, što je dokaz da je radionica u Fažani replicirala najpopularniji tip uljanice sjeveroitalskog proizvođača. Kalupi su pronađeni i na Vižuli, a u Červar – Portu nedaleko Poreča, pronađena je peć kvadratnog tlocrta, namjenjena izradi opeka i tegula.<sup>90</sup> U Loronu pronađen je veliki depozit keramičkog građevinskog materijala i amfora iz 1. i 2. st. pr. Kr. Radionica je bila u vlasništvu senatorske obitelji Statilija, potom Kalvije Krispinile.<sup>91</sup>

Trgovinskom mrežom u Istru stizali su keramički predmeti, koji su služili kao primjer i uzor za oponašanje u lokalnim radionicama, koje su se počele razvijati u 1.st. Na području Istre uvozilo se fino stolno posuđe i svjetiljke iz velikih radioničkih centara Akvileje i cisalpskih radionica, počevši od Augustovog vremena.<sup>92</sup>

---

<sup>89</sup> R. MATIJAŠIĆ, 1998, 376

<sup>90</sup> A. STARAC, 1992, 8

<sup>91</sup> A. STARAC, 1992, 8

<sup>92</sup> A. STARAC, 1992, 9

## 8. ZAKLJUČAK

Nalazište Monte Ricco predstavlja važan primjer sagledavanja procesa rane romanizacije istarskog poluotoka. Tijekom istraživanja od 2014. – 2017. zaključeno je da je rimska vila na Monte Riccu izgrađena u 1. st. pr. Kr te da je život u njoj trajao do sredine 1. st. posl. Kr. Nakon čega je napuštena. Obradene svjetiljke datiraju se od 1. st. pr. Kr. pa do kaja 1. st. što se uklapa u sliku života Monte Ricca, kakva je potvrđena arheološkim istraživanjima.

Za pretpostaviti je da su se svi obrađeni tipovi svjetiljki najprije proizvodili na tlu Italije. Smještaj Istre na sjeveru Jadranskog mora pogodovao je razvoju trgovine. Pomorski putem, razvojem trgovine i romanizacijom poluotoka, dolazili su na vrsarsko područje. Kako poluotok nije bogat nalazištima gline, nije pogodan za razvijanje veće keramičarske djelatnosti, no ipak na nekoliko nalazišta pronađeni su pogoni s pećima. Smatra se da su se manje količine za lokalno tržište mogle proizvoditi u radionicama u Istri, no one su vjerojatno samo oponašale oblike poznatih cisalpinskih radionica, te ih je teško prepoznati među fragmentiranim ulomcima kakvi su pronađeni na Monte Riccu.

## 9. LITERATURA

BULIĆ, D., 2012. – Rimska centurijacija Istre, *Tabula*, 10, 50-75.

BURŠIĆ – MATIJAŠIĆ, K., 2007. - Gradine Istre. Povijest prije povijesti. Pula: Žakan Juri.

BURŠIĆ – MATIJAŠIĆ, K., 2020 – Monte Ricco kraj Vrsara. Rimskodobne preobrazbe i ponovna uporaba prepovijesnih gradina Istre.(Monte Ricco near Vrsar. Roman Age Transformation and Reuse of Prehistorich Hillforts in Istria.) / Buršić-Matijašić, Klara (ur.). Pula: Sveučilište Jurja Dobrile u Puli, Općina Vrsar/Orsera,

BOLŠEC, N., 1979. – Antičke svjetiljke Zavičajnog muzeja Poreštine, *Histria Archaeologica*, 10/2, 75 – 91

CARRE, M.,B., KOVAČIĆ, V., TASSAUX, F., 2011 – L'Istrie et la mer. La cote du Parentin dans l'antiquite, Ausonius Editions, Memoires 25, Bordeaux

DE CAROLIS, E., 1982. – Lucerne greche e romane, Gruppo archeologico romano, Roma.

GEROMETTA, K., MATIJAŠIĆ, R., 2017. – Upotreba laserskog skeniranja iz zraka u istraživanju arheološkog krajolika Općine Vrsar, *Obavijesti Hrvatskog arheološkog društva*,

49, Zagreb, 17-23

IVANY, D., 1935., - Die Pannonischen Lampen, Budapest

JANKOVIĆ, I., KOMŠO, D., AHERN, J. C. M., BECKER, R., GEROMETTA, K.,

MIHELIC, S., ZUBČIĆ, K., 2016. – Arheološka istraživanja u Limskom kanalu 2014. i 2015.

Lokaliteti Romualdova pećina i Abri Kontija 002, Pećina kod Rovinjskog Sela, Lim 001 i

podvodni pregled Limskog kanala, *Histria archaeologica*, 46, Pula, 5-24.

KILIĆ – MATIĆ, A., 2004. - Prilog proučavanju tehnika i struktura gradnje rimskih vila rustika na obali rimske provincije Dalmacije. *Opuscvla archaeologica*, 28 (1), 91-109.

KONCANI UHAČ, I., 2018. – Rimski lučki uređaji u Istri i njihov arheološki kontekst, doktorska disertacija, Sveučilište u Zadru, Zadar.

KRIŽMAN, M., 1979. – Antička svjedočanstva o Istri, Istarska naklada, Pula.

LOESCHCKE, S., 1919. - Lampen aus Vindonissa.

MARDEŠIĆ, J., 2002. - Keramičke svjetiljke, *Longae Salone I*, Split, 2002, 349-364.

MATIJAŠIĆ, R., 1988. – Ageri antičkih kolonija Pola i Parentium i njihova naseljenost od I. do III. stoljeća, *Latina et Graeca*, Zagreb.

MATIJAŠIĆ, R., 1998. – Gospodarstvo antičke Istre, Arheološki ostaci kao izvor za

poznavanje društveno – gospodarskih odnosa u Istri u antici (I.st.pr.Kr. – III.st.posl.Kr.),

Zavičajna naklada „Žakan Juri“, Pula.

MATIJAŠIĆ, R., 2009. – Povijest hrvatskih zemalja u antici do cara Dioklecijana, Leykam Interntional, Zagreb.

MATIKA, D., 2021. - Keramički nalazi s podvodnog antičkog lokaliteta Salamun u Vrsaru (Diplomski rad, Sveučilište u Zadru).

MIHELIĆ, S., ZUBČIĆ, K., 2016. – Arheološka istraživanja u Limskom kanalu 2014. i 2015. Lokaliteti Romualdova pećina i Abri Kontija 002, Pećina kod Rovinjskog Sela, Lim 001 i podvodni pregled Limskog kanala, *Histria archaeologica*,46, Pula, 5-24

MILOTIĆ, I., ZUPANC, I., 2013. – Uvod, u: Vrsar, poviješću i zbiljom, I. Milotić (ur.)

Turistička zajednice Općine Vrsar, Vrsar, 5-13.

MARCHESETTI, C., 1903 – I castellieri preistorici di Trieste e della regione Giulia, Trieste (reprint 1981.)

PERLZWEIG, J., 1961. – Lamps of the roman period, First to seventh century after Christ, The Athenian Agora, Results of excavations conducted by American School of Classic Studies at Athens, Volume VII, Princeton, New Jersey

ROMAN, C. A., 2006 - Lightning during antiquity and the roman epoch, *Lychnus et Lampas*, Exhibition Catalogue, Cluj-Nepoca, 20-28.

STARAC, A., 1992. - Rimske svjetiljke iz nekropole na Marsovom polju u Puli, *Histria Archaeologica* 22-23 (1991.-1992.), Pula 1994, 5.- 43

ŠONJE, A., 1966. – Prehistorijski nalazi poslije drugog svjetskog rata na Poreštini, *Jadranski zbornik*, 6, 295 – 330.

ŠPREM, K., 2019. – Rimski kamenolomi i prijevoz kamena u antičkoj Istri, *Histria*, 9, Pula, 13-36

TOPIĆ, M., 2017. – Keramika, u: *Forum Naronitanum*, E. Marin et al. (ur), *Katalozi i monografije* 2, Arheološki muzej Narona, 148-272

VIKIĆ - BELANČIĆ, B., 1975. - Antičke svjetiljke u Arheološkom muzeju u Zagrebu. *Vjesnik Arheološkog muzeja u Zagrebu*, 9

VUČIĆ, J., GIUNIO, K., 2009. - *Lux in tenebris: antičke svjetiljke u arheološkom muzeju Zadar*. Katalog izložbe

## 10. POPIS SLIKA

Slika 1 - Područje Općine Vrsar – Orsera : <https://ispu.mgipu.hr/#/> 11. kolovoza. 2022

Slika 2- Topografska karta s ucrtanim položajem Monte Ricca  
[https://ffpu.unipu.hr/\\_download/repository/monte\\_ricco.pdf](https://ffpu.unipu.hr/_download/repository/monte_ricco.pdf) 12. kolovoza.2022

Slika 3 - Skica mreže i sondi - preuzeto u K. BURŠIĆ – MATIJAŠIĆ ,2020.

Slika 4 - Djelovi uljanice - preuzeto u DE COROLIS, 1982, 9.

Slika 5 - Prikaz brojnosti određenog tipa – izradila: L. Uravić

Slika 6 - Rasprostranjenost vrsta svjetiljki po sondama – izradila: L. Uravić



# 11. SAŽETCI

## 11. 1 Sažetak

### **Rimske uljanice s lokaliteta Monte Ricco u Vrsaru**

U sklopu znanstveno – istraživačkog projekta „Rimskodobne preobrazbe i ponovna uporaba prapovijesnih gradina Istre“ na lokalitetu Monte Ricco, pronađeno je i inventirano 37 ulomaka keramičkih svjetiljki. Obradom materijala pokušalo se nalaze smjestiti u kontekst trgovine i proizvodnje. Keramičke svjetiljke pronađene na Monte Riccu datiraju se od 1. st. pr. Kr pa do kraja 1. st. Smještaj Istre na zapadnoj obali Jadranskog mora pogodovao je razvoju trgovine. Iako poluotok ne obiluje glinom, na nekoliko nalazišta pronađeni su pogoni s pećima. Manje količine keramičkih predmeta mogle su se proizvoditi za lokalno tržište. Za pretpostviti je da su se svi obrađeni tipovi svjetiljki najprije proizvodili na tlu Italije, te morskim putem dolazili na vrsarsko područje.

**Ključne riječi:** Vrsar, Monte Ricco, keramičke svjetiljke, antika

## **11.2 Summary**

### **Roman Oil Lamps From the Site Monte Ricco in Vrsar**

Thirty-seven fragments of ceramic lamps have been recovered from the site Monte Ricco and documented within the scope of the scientific research project “Roman-era transformations and reuse of prehistoric hillforts in Istria”. By processing the material, an attempt was made to place the finds in the context of trade and production. Ceramic lamps found at Monte Ricco can be dated from the first century BCE to the late first century CE. Istria’s location on the western coast of the Adriatic Sea favoured the development of trade. Although the peninsula did not abound with clay, plants with furnaces were found at several sites. It was possible to manufacture small quantities of ceramic objects for the local market. All the types of lamps examined had presumably first been manufactured on Italian soil and then came to the Vrsar area by sea.

**Keywords:** Vrsar, Monte Ricco, ceramic lamps, Antiquity